

PROGRAMA DE
EDUCAÇÃO

ANIMAL

AME, CUIDE, ADOTE.



PROTEÇÃO
E DEFESA
DOS ANIMAIS



PREFEITURA DA CIDADE DO RIO DE JANEIRO

Eduardo Paes
PREFEITO

SECRETARIA MUNICIPAL DE PROTEÇÃO E DEFESA DOS ANIMAIS

Vinicius Cordeiro
SECRETÁRIO

Andréa de Jesus Lambert
SUBSECRETÁRIA

Mauro Blanco Brandolini
CHEFE DE GABINETE

GERÊNCIA DE EDUCAÇÃO ANIMAL

Gisele Thomaz Lancates
ELABORAÇÃO/CURADORIA

Sejane Miranda
DIAGRAMAÇÃO E DESIGN

2ª EDIÇÃO
55.000 tiragens

SUMÁRIO

1. O QUE É EDUCAÇÃO ANIMAL?	3
2. VOCÊ SABE CUIDAR DO SEU CÃO OU GATO?	4
Esses cuidados são essenciais:	
2.1 Vacinação	4
2.2 Alimentação	4
3. HIGIENE E SOCIALIZAÇÃO	5
4. CASTRAÇÃO	6
5. ESTEJA SEMPRE ATENTO À MUDANÇA DE COMPORTAMENTO DO SEU ANIMAL	7
6. SEU CÃO, SUA RESPONSABILIDADE!	8
7. SEU GATO, SUA RESPONSABILIDADE!	9
8. VOCÊ ABANDONARIA UM FILHO?	10
9. MALTRATAR ANIMAIS É CRIME!	11
10. ANIMAIS COMUNITÁRIOS	12
11. COLÔNIAS	13
12. PROTOCOLO CED	14
13. EQUINOS	15
14. ANIMAL SILVESTRE NÃO É PET	16
15. TER UM CÃO	17
16. TER UM GATO	18
17. ADOTE	19
18. QUER SER UM VOLUNTÁRIO?	20
19. VOCÊ SABE QUAL O PAPEL DA SECRETARIA DE PROTEÇÃO ANIMAL DO RIO DE JANEIRO?	21
20. ENDEREÇOS DOS POSTOS DA SMPDA	22
21. VIU COMO PODEMOS APRENDER SEMPRE?	23
22. QR CODES	24

O QUE É EDUCAÇÃO ANIMAL?

○ PROGRAMA DE EDUCAÇÃO ANIMAL – AME, CUIDE, ADOTE

tem como objetivo orientar a população nos cuidados para com os animais domésticos e silvestres, garantindo sua convivência em uma sociedade sem que sofram maus-tratos ou sejam abandonados.

Assim como nós, os animais domésticos precisam de proteção, moradia, alimentação, amor e cuidados essenciais para garantir sua saúde e seu bem-estar.

Não podemos esquecer que o animal é um membro da família!



**Então, faça sua parte.
Cuide dos seus bichinhos!**

VOCÊ SABE CUIDAR DO SEU ANIMAL DE ESTIMAÇÃO?

Esses cuidados são essenciais:

VACINAÇÃO



A vacina múltipla protege o seu animal contra várias doenças. Algumas vacinas são essenciais para garantir a saúde do seu animal. Entre elas, a antirrábica, que está disponível durante todo o ano, de forma gratuita, no Centro de Controle de Zoonoses e no Centro de Medicina Veterinária Jorge Vaitsman, além das campanhas municipais anuais.

ALIMENTAÇÃO

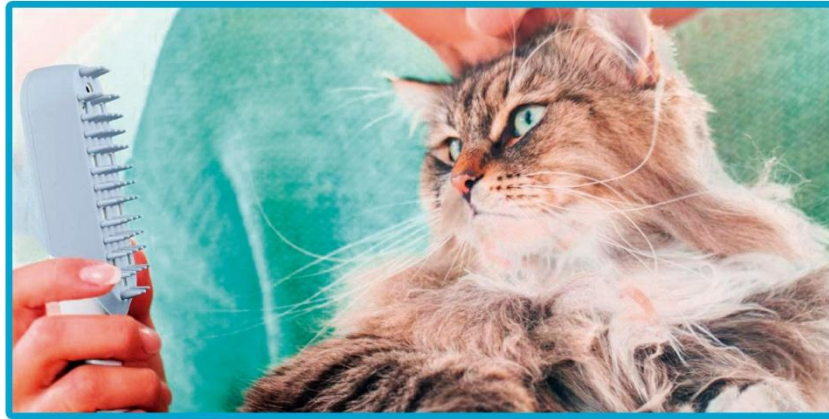


A alimentação do seu cão ou do seu gato precisa conter os nutrientes adequados para cada fase de desenvolvimento e de forma diversificada.

Quanto mais diversificada, mais nutritiva será a alimentação e, desta forma, você garante um crescimento saudável.

Então pessoal, escolha com cuidado os alimentos para seus animais. Garanta a saúde do seu grande amigo!

HIGIENE E SAÚDE



Para que o seu animal possa ter uma vida saudável é necessário ter alguns cuidados frequentes.

- ✿ Cortar as unhas
- ✿ Limpar os ouvidos
- ✿ Aparar os pelos
- ✿ Dar banho periodicamente

Essas ações irão garantir uma vida longa e feliz ao seu animal.

SOCIALIZAÇÃO



Os animais domésticos, assim como os seres humanos, possuem fases de desenvolvimento, tanto física como mental.

O convívio social dos animais com o ser humano os leva a compreender o meio em que estão inseridos, estabelece regras de convivência e constrói um ambiente saudável para todos.

CASTRAÇÃO

A castração vem exercendo um papel fundamental para que possamos garantir o controle populacional dos animais domésticos, além de contribuir na redução do abandono de animais.

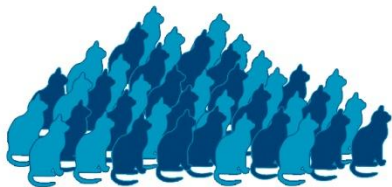
Para a população comunitária, a castração é a oportunidade de salvar a vida de muitos animais que não possuem um lar, garantindo seu bem-estar e sua saúde.



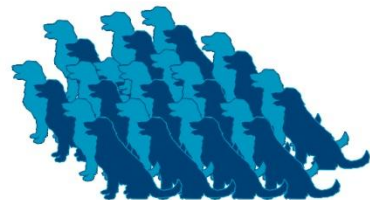
Além de:

- 🐾 Evitar a transmissão de doenças
- 🐾 Evitar gestação indesejada
- 🐾 Aumentar a expectativa de vida
- 🐾 Reduzir o comportamento de marcação de território
- 🐾 Diminuir os riscos de desenvolverem câncer, tumores e cistos

Você sabia?



Em 1 ano, uma gata pode gerar
cerca de 20 gatinhos.
Em 6 anos, teremos 420 mil gatos nas ruas.



Em 1 ano, uma cadela pode gerar
cerca de 12 cachorrinhos.
Em 6 anos, teremos 67 mil cachorros nas ruas.

Pense nisso!

**Esteja sempre atento a
qualquer mudança de comportamento ou
hábito do seu animal,
pois isso pode sinalizar doenças.**

Visite o médico veterinário sempre que possível
para garantir a saúde e o bem-estar do seu bichinho.



Passeie regularmente com o seu cão.
Disponibilize brinquedos para que
seu cão ou seu gato possa brincar.



Com essas atitudes, você estará estimulando
tanto a parte física quanto a psicológica,
prevenindo doenças causadas por estresse e obesidade.

SEU CÃO, SUA RESPONSABILIDADE!

Para a segurança e bem-estar do seu cão são necessários alguns cuidados:

- Portões para evitar fugas para a rua
- Plantas ou medicamentos fora do alcance do seu cão
- Cabos e fios elétricos fora do alcance do seu cão
- Aparelhos eletrônicos fora do alcance do seu cão
- Tapetes para evitar escorregões ou lesões em caso de piso liso
- Um lugar aquecido e aconchegante em dias frios



Não deixe seu cão molhado. Tomou banho? Seque o pelo!
Não deixe seu cão dentro do carro fechado,
sem ventilação e sozinho.

Ao viajar, faça uma parada a cada 3 horas
para seu bichinho fazer as necessidades fisiológicas e beber água.

Os passeios devem ser preferencialmente
antes das 10h ou depois das 17h em dias quentes.

Na praia ou na piscina, atenção para
não deixar entrar água no ouvido do seu cão!

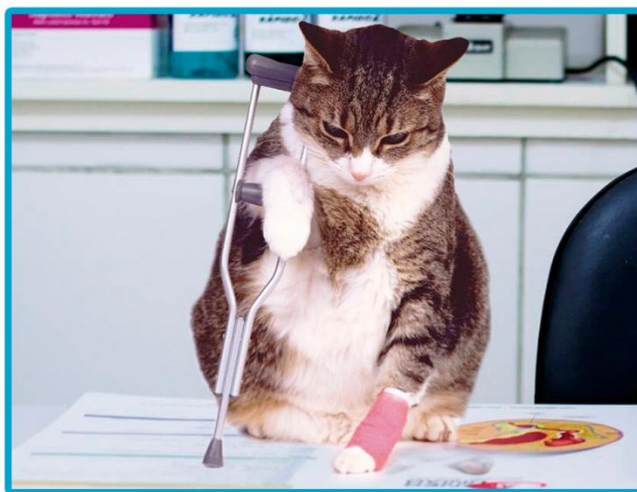
Com esses cuidados, o seu cão mantém-se saudável e feliz!

Cuidado + Carinho = Proteção!

SEU GATO, SUA RESPONSABILIDADE!

Seus felinos correm muitos riscos quando saem à rua.

- Ser atropelado
- Contrair doenças
- Ficar perdido
- Ferir-se ao brigar com outros animais
- Ser agredido
- Ser envenenado de forma intencional ou acidental



Não permita que isso aconteça com seu gatinho!

O protocolo mundial de segurança orienta que a instalação de telas de proteção em janelas e varandas é indicada para evitar fugas.

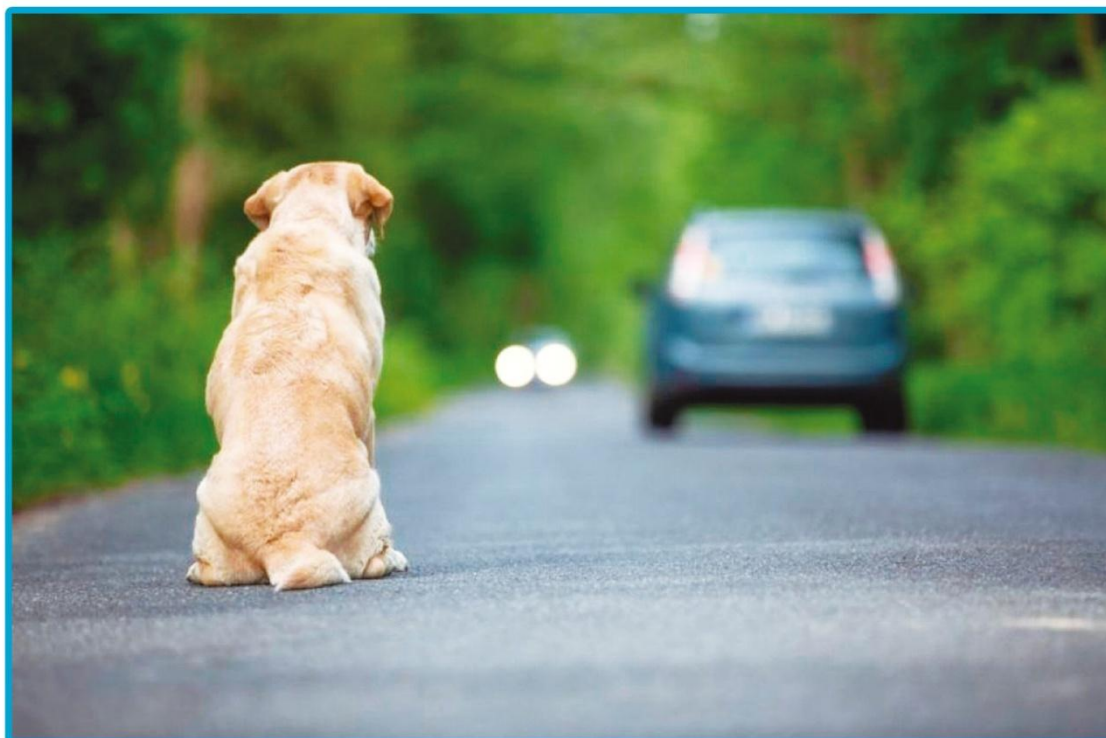


**Lugar de gato é dentro de casa!
Seja responsável!**

VOCÊ ABANDONARIA UM FILHO?

Então, por que abandonar seu animal de estimação?

Ele é parte da família!



Os animais abandonados são vítimas de doenças que representam muitos problemas para a saúde pública. Vivendo nas ruas, os animais podem transmitir várias zoonoses. Dentre elas, a raiva, a esporotricose, a leishmaniose e a leptospirose.

Sozinhos, além das doenças, os animais sofrem com sede, fome, frio e maus-tratos.

Além de tudo isso, abandonar ou maltratar animais é crime previsto pela Lei Federal nº 9.605/98 e no Rio, também gera multa para pessoas que forem flagradas agredindo animais domésticos (Lei Municipal 6.435/18), bem como, para quem os abandona.

MALTRATAR OU ABANDONAR ANIMAIS É CRIME!

ACORRENTAR



AGREDIR



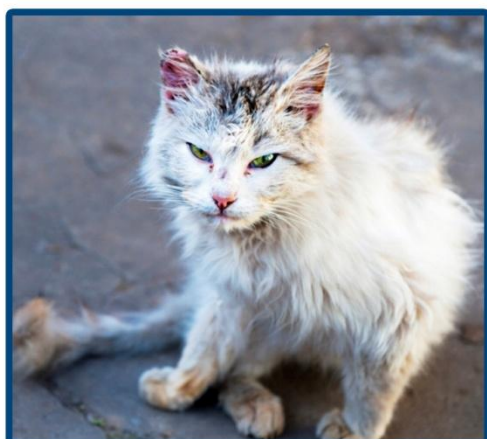
ENVENENAR



NÃO OFERECER ABRIGO



DESCUIDAR DA SAÚDE E HIGIENE



NÃO ALIMENTAR



VOCÊ TEM CONHECIMENTO DE ALGUÉM QUE ESTEJA COMETENDO CRIME DE MAUS-TRATOS AOS ANIMAIS?

Ligue

1746
CENTRAL DE ATENDIMENTO
DENUNCIE

- 11 -

ANIMAIS COMUNITÁRIOS

São aqueles que, apesar de não terem um dono, são acolhidos por pessoas que cuidam deles, sem necessariamente levá-los para casa.



Esses animais são protegidos pela Lei Municipal nº 6.435/18 e recebem assistência da comunidade, que conta com atendimento clínico e castração gratuita junto à prefeitura através do Programa de Proteção aos Animais Comunitários.



Como cidadãos, precisamos garantir uma vida saudável, vacinação, castração e, se houver a possibilidade, movimento de adoção para que o animal possa ter um lar digno com muito amor.

**Respeite o espaço dos animais!
Seja uma pessoa do bem!**

COLÔNIAS

Dá-se o nome de colônia, área pública ou privada onde felinos habitam em número e onde desenvolvem-se laços de proteção com uma ou mais pessoas da localidade, que tornam-se responsáveis por aqueles animais.



Os gatos que vivem em colônias possuem cuidados, alimento, suporte e são protegidos pela Lei Municipal 6.435/18, que lhes garante permanência no lugar em que se encontram.



O método usado mundialmente para o controle populacional em colônias se dá através do Protocolo CED (CAPTURA, ESTERILIZAÇÃO e DEVOLUÇÃO), tema que abordaremos a seguir.

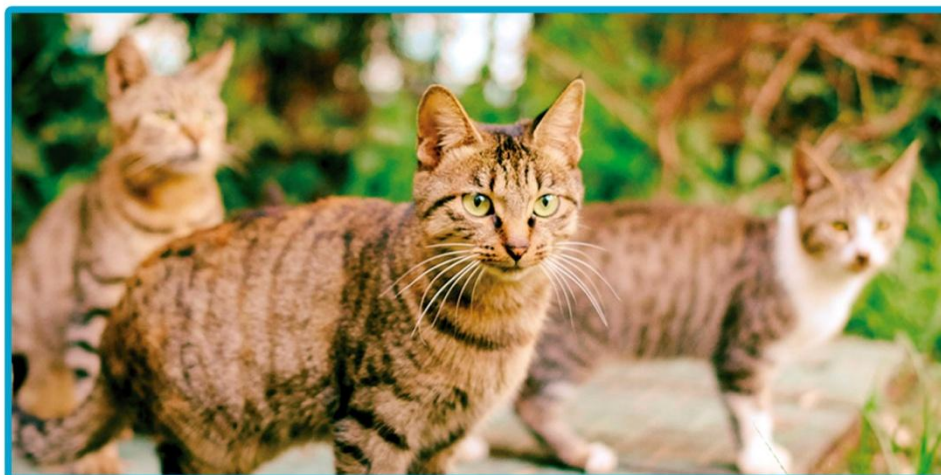
O Programa Bicho Rio, criado em 2008 pela Prefeitura do Rio, garante esterilização e atendimento clínico a esses animais.

PROCOLO CED

CAPTURA, ESTERILIZAÇÃO E DEVOLUÇÃO

É um método mundial de controle populacional de animais domésticos visando diminuir o abandono e não sobrecarregar voluntários.

Os animais são capturados, castrados e após período do pós-cirúrgico, devolvidos ao local de origem.



O protocolo CED geralmente é feito por membros voluntários da sociedade - os protetores de animais, que são um braço forte da administração pública no que diz respeito ao apoio e suporte aos animais abandonados.



O Programa de Proteção aos Animais Comunitários, criado em 2016 pela Prefeitura do Rio, garante esterilização e assistência médica veterinária a esses animais.

EQUINOS

O convívio dos equinos com os seres humanos tem uma longa história. Desde muito tempo, são animais utilizados como importante apoio em diversas áreas, no campo e na cidade.



Atualmente, os equinos também são vistos como animais de companhia, lazer, esporte e tratamento terapêutico.

Contudo, infelizmente são animais vítimas de maus-tratos



Ainda não temos uma legislação específica para sua proteção, mas não podemos permitir qualquer ato de violência ou maus-tratos aos animais - isso é crime!

DENUNCIE MAUS-TRATOS

1746
CENTRAL DE ATENDIMENTO
DENUNCIE

- 15 -

ANIMAL SILVESTRE NÃO É PET

Você sabia que o Brasil é um dos países do mundo que mais exporta animais silvestres ilegalmente?

Os animais silvestres são frequentemente ameaçados por maus-tratos e diversos tipos de abuso, como o tráfico. Traficar animais significa capturá-los na natureza, prendê-los e vendê-los.

Se de alguma forma participamos disso, comprando ou vendendo, estamos contribuindo para este crime.



No tráfico, os animais são transportados nas piores condições possíveis. São escondidos em fundos de malas ou caixotes, sem ventilação e ficam vários dias sem comer ou beber. A maioria morre no caminho, antes mesmo de chegar aos compradores.



Ter animais silvestres sem a licença do Ibama (Instituto Brasileiro do Meio Ambiente e Recursos Naturais Renováveis) é ilegal, conforme a Lei de Crimes Ambientais nº 9.605/98.

TER UM CÃO...

A primeira coisa a saber é que um cão pode viver de 10 a 15 anos e que você é o responsável por cuidar dele durante a vida toda.

Ao chegarem em uma nova família, cães adultos reconhecem que a vida deles mudou. É preciso paciência e compreensão de todos!



Se for filhote, a paciência tem que ser em dobro:

- ❗ Os dentes crescem e eles roem tudo que veem pela frente
- ❗ Choram quando ficam sozinhos, o que é mais que normal
- ❗ Todo cãozinho precisa se acostumar com o novo lar



Mas é preciso termos alguns cuidados que são para vida toda do nosso bichinho no seu novo lar:

- ❗ Lugar fixo para alimento e água
- ❗ Lugar fixo para suas necessidades fisiológicas
- ❗ Horário de alimentação regular

Se você tem uma vida ativa, gosta de praia, caminhadas e de viagens, um cão será o animal de estimação perfeito pra você!

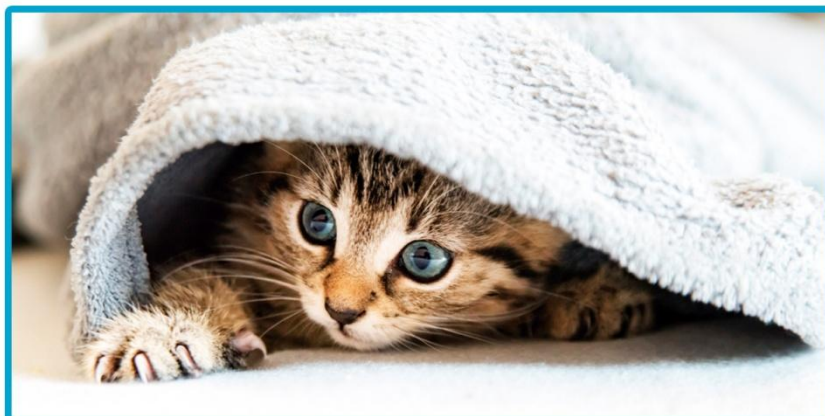
TER UM GATO...

Se você pretende ter um animal e ao mesmo tempo, ter tranquilidade, a escolha mais certa é ter um gato.

Eles trazem diversão à família, são mais calmos e independentes do que a maioria dos pets e depois que tiver um gato na sua vida, dificilmente você estará de mal humor!



Se ele for adulto, demonstrará mais serenidade e afeto. Poderá ter maior dificuldade de adaptação ao novo lar, se escondendo pela casa ou tentando fugir na primeira oportunidade. Porém, transmitindo calma e conquistando a confiança dele, em pouco tempo você terá um grande companheiro!



Se for um filhote, você já sabe: agitação, diversão e aventuras!

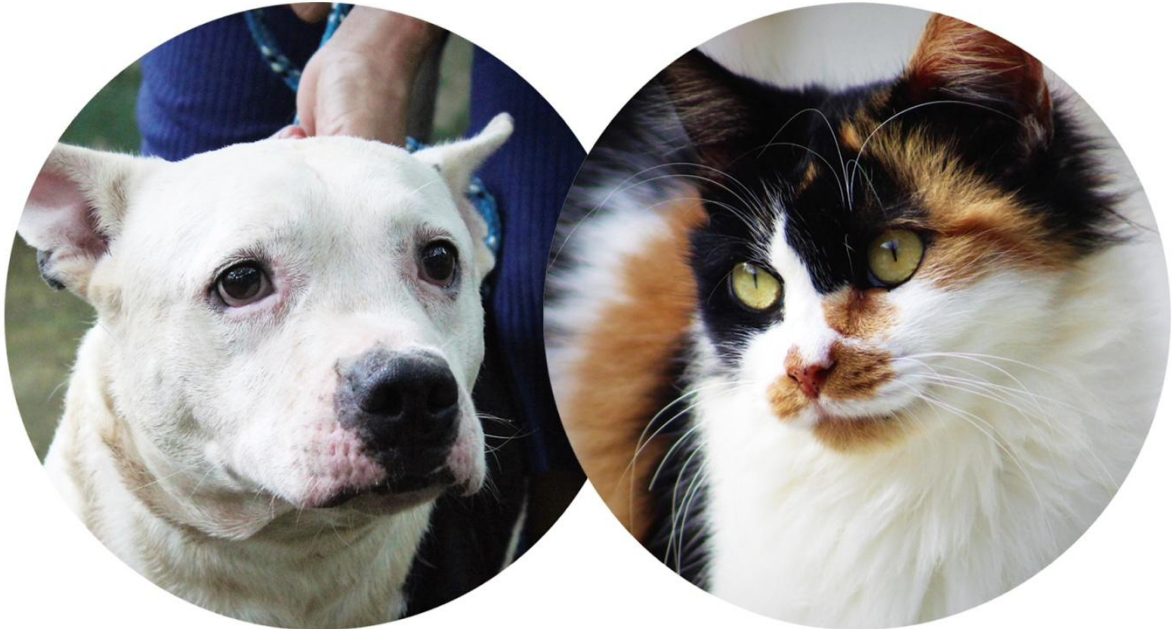
Mas é necessário algumas atitudes básicas:

- 🐾 Local fixo para alimento e água
- 🐾 Caixa para areia higiênica, que deve estar sempre limpa

Se você tem um perfil mais calmo, é caseiro, gosta de leitura e de sossego, um gato será o animal de estimação perfeito pra você!

QUER UM COMPANHEIRO
DE TODAS AS HORAS?

ADOTE  **AMIGO** 



Basta ir até a Fazenda Modelo, que fica na
ESTRADA DO MATO ALTO, 5.620 - GUARATIBA
para conhecer o seu melhor amigo e levá-lo para seu novo lar!

Você também pode adotar através do whatsapp
(21) 3460-1746

QUER SER UM VOLUNTÁRIO?

No **Programa do Voluntariado**, os voluntários realizam atividades de recreação, cuidados, apoio e carinho!

Você poderá ajudar os nossos animais e fazê-los mais felizes!

A Fazenda Modelo está esperando por você!

- 🐾 Dias úteis: 9h às 12h - 13h às 15h30
- 🐾 Sábados: 8h30 às 11h30

VOCÊ SABE QUAL O PAPEL DA SECRETARIA DE PROTEÇÃO ANIMAL DO RIO DE JANEIRO?

A Secretaria Municipal de Proteção e Defesa dos Animais - SMPDA da Prefeitura do Rio de Janeiro é o órgão responsável por fiscalizar, planejar e promover a política municipal de proteção, acolhimento e defesa de animal vítima de maus-tratos em consonância com demais órgãos do Município.



Posto de atendimento da SMPDA - Flamengo



Programa Bicho Rio (controle populacional)

A Secretaria possui 9 postos, onde são realizados atendimentos clínicos e cirurgias de esterilização, além de administrar o Abrigo Municipal Fazenda Modelo, que é sua principal estrutura e oferece diversos serviços veterinários e de apoio aos animais para a população do município do Rio.



Gatil Livre - Fazenda Modelo



Canil - Fazenda Modelo



Monitoramento e Controle de Colônias



Programa de Animais Comunitários

Através dos Programas da Secretaria, são realizadas ações de educação e conscientização para controle populacional, além do combate os maus-tratos e tráfico de animais.

A SMPDA possui 9 postos de atendimento. São eles:

Bangu

Rua Sidney da Silveira, altura do nº 97A
Praça Guilherme da Silveira

Bonsucesso

Passarela nº 9 da Avenida Brasil
(próximo ao hotel Stop Time)

Campo Grande

Estrada do Tingui, altura do nº 169
Praça da Oiticica

Engenho de Dentro

Rua Dois de Fevereiro, 711
(próximo ao Colégio Ulisses Pernambucano)

Flamengo

Rua Marquês de Abrantes, 55
Univeritas

Guaratiba

Estrada do Mato Alto, 5.620
(Fazenda Modelo, próximo à estação do BRT Mato Alto)

Ilha do Governador

Parque Manuel Bandeira
Cocotá

Paciência

Rua Cabo Bastos Cortes, s/nº
(esquina com a Rua Guarujá)

Vicente de Carvalho

Largo de Vicente de Carvalho
(em frente ao nº 96)

Os postos da SMPDA oferecem
atendimento clínico gratuito e esterilização de animais
previamente agendada no site
<http://saa.rio.rj.gov.br/pessoapublico/index>

O agendamento tem data e hora marcadas!
Acompanhe nossas redes sociais e fique ligado!

 [smpda.rio](https://www.instagram.com/smpda.rio)  [animalRJ](https://www.facebook.com/animalRJ)  [smpdario](https://twitter.com/smpdario)

VIU COMO PODEMOS APRENDER SEMPRE?

A SMPDA desenvolveu essa cartilha com o objetivo de abordar assuntos importantes da vida animal - em especial, os animais domésticos.

Este trabalho foi desenvolvido com muito carinho para vocês!
Esperamos que tenham gostado!

AGORA, QUEREMOS SABER DE VOCÊS!

Faça uma postagem em suas redes sociais junto com seus animais domésticos e marque a tag **#amecuidadotesmpda**



Quando cuidamos daqueles que estão próximos de nós, estamos também cuidando da nossa existência.

Seja responsável e solidário!

VOCÊ TEM UM APLICATIVO DE LEITOR DE QR CODE?
ACESSE!



1746

CENTRAL DE ATENDIMENTO



 **Rio** | PROTEÇÃO
PREFEITURA E DEFESA
DOS ANIMAIS



